

Fylgiskjal nr.1: SOS – aðferðirnar

SOS – reglur – aðferðir og skipulag

SOS hegðunarmótun byggist á kenningum atferlisfræðinnar. Í atferlisfræði er því haldið fram að bæði slæm og góð hegðun sé áunnin. Einnig er því haldið fram að hægt sé að venja af eða breyta hegðun. SOS kerfið býður upp á reglu, aðferðir og skipulag sem hægt er að nota til að bæta hegðun barna. (Clark 2000: 8). Í leikskólanum Gefnarborg eru SOS hegðunarmótandi aðferðir viðurkenndar sem áhrifarík leið til að beita aga á jákvæðan og viðurkennandi hátt.

Það sem einkenna þarf uppeldi og þar með aga og hegðunarmótun er:

Umbun

Hljúja

Heilbrigð skynsemi

Agi

Húmor

Í vinnu með börnum þarf að halda aga, umbuna fyrir góða hegðun og bera hlýju til barnanna í bland við góðan og léttan húmor. Heilbrigð skynsemi verður síðan að vera samhliða öllum þessum þáttum og stýra þeim. SOS reglurnar hjálpa til við að beita aga án þess að niðurlægja barnið og notar til að mynda áhrifaríkar aðferðir eins og hlé til að stöðva óæskilega hegðun. Samkvæmt SOS handbókinni er umbun fyrir æskilega hegðun besta hegðunarmótunar aðferðin.

Þrjár uppeldisreglur

Regla 1: Umbunaðu fyrir góða hegðun (gerðu það fljótt og oft).

Mjög mikilvægt er að umbuna börnum fyrir æskilega hegðun. Umbun er auðveldasta og besta leiðin til að bæta hegðun.

Dæmi: Jóhannes hleypur mjög oft á ganginum og þá hegðun þarf að stoppa. Þegar Jóhannes gengur á ganginum á hann að fá umbunina strax. Mikið ert þú duglegur að ganga á ganginum Jóhannes!

Dæmi um umbun: Athygli, bros, faðmlag, klapp á kollinn, athygli, snerting, klappa saman lófunum, blikka, hrósa, vel gert.

Regla 2: Gættu þess að umbuna ekki “óvart” fyrir óæskilega hegðun.

Dæmi: Jóhanna situr sjaldan kyrr í samverustund. Kennarinn segir Jóhönnu að sitja kjurri nokkrum sinnum (fín athygli fyrir Jónu litlu !!) en hún verður alltaf órólegri og órólegri og að lokum dæsir kennarinn og segir jæja komdu þá og sittu í fanginu á mér. Jóhönnu finnst einmitt svo notalegt að sitja í fangi kennarans og kemur sér vel fyrir. Þarna er búið að umbuna Jóhönnu fyrir óæskilega hegðun. Betra hefði verið að umbuna henni fyrir þegar hún sæti kyrr og styrkja þannig þá hegðun, til dæmis að bjóða henni að sitja í fanginu þegar hún hefur setið kyrr í nokkurn tíma.

Regla 3: Refsaðu fyrir óæskilega hegðun (en notaðu aðeins milda hegningu).

Rétt notkun vægrar hegningar er oft nauðsynleg til að hjálpa barninu. Hlé er notað til að taka á afmarkaðri óæskilegri hegðun sem verður að stoppa.

Dæmi um óæskilega hegðun sem beita má hléi á:

Meiða aðra	Hóta að meiða aðra	Stríða/ögra
Brúka munn	Reiðiöskur/garg	Hrifsa af öðrum sbr. leikföng
Skyrpa á aðra	Bræðisköst	Eyðileggja leikföng
Bölvva og ragna	Hæðast að	Grípa stöðugt fram í

Hvað er hlé?

Sem agaaðferð er hlé stutt hlé á athöfnum barnsins. Í hléi er umbun, styrking, athygli og skemmtilegar athafnir útilokaðar.

Kostir hlés:

- Hlé dregur fljótt úr margs konar slæmri hegðun.
- Hlé hjálpar til við að stöðva varanlega suma slæma hegðun og bætt hegðun kemur í staðinn.
- Hlé er aðferð sem auðvelt er fyrir alla að læra.
- Samband fullorðins og barns fellur fljótt í eðlilegan farveg eftir hlé.
- Í hléi eru notuð færanleg eggjaklukka til að tryggja áreiðanleika, sanngirni og skipulagningu og koma í veg fyrir að barnið gleymist ekki í hléi. Klukkan lætur barnið einnig vita nákvæmlega þegar hléið er búið.

- Tíminn sem barn er í hléi er ½ mín pr. aldursár sbr. fjöggra ára gamalt barn á að vera í hléi í 2 mín. Þessi regla er ekki algild og stundum þarf að endurskoða tímasetningu varðandi einstaka barn.

Aldrei má byrja að nota hléi aðferðina nema að höfðu samráði við foreldra og með þeirra leyfi.

Það eru tvö markmið með hléi:

- Skammtímamarkmið er að stöðva fljótt hegðunarvanda.
- Langtímamarkmiðið er að hjálpa barninu að fá sjálfstjórn.

Leiðir til að efla góða hegðun:

- Hvettu og umbunaðu fyrir góða hegðun.
- Nota virka hunsun á vissa óæskilega hegðun.
- Veitið barninu enga athygli í skamma stund.
- Neitið að rífast, skamma eða tala.
- Snúið ykkur undan og forðist augnsamband.
- Sýnið ekki reiði í hegðun eða látbragði.
- Látist vera upptekin við annað.
- Veitið barninu mikla athygli þegar slæm hegðun hættir.

Dæmi: Jónatan byrjar alltaf að væla við matarborðið ef hann er ekki fyrstur að fá matinn á diskinn sinn. Veitið hegðuninni enga athygli en hrósið honum þegar hann bíður stilltur og kurteis eftir að röðin komi að honum (umbun fyrir góða hegðun).

Hjálpnið barninu að hegða sér vel.

Sýnið gott fordæmi með að kenna barninu góða hegðun.

Dæmi: Þegar barn hrifsar leikfang af öðru barni segið því þá að betra sé að skiptast á leikföngum. Sýnið síðan barninu leikfangaskipti og hjálpið því að æfa færnina sbr. Stig af stigi.

Notið “ömmuregluna”:

“Ömmureglan” segir að þegar barnið hefur sinnt skyldum sínum geti það farið að gera eitthvað skemmtilegt á eftir.

Dæmi: Börnin er að leika sér í einingakubbum en vilja skyndilega hætta og nenna ekki að taka til. Þá getur kennarinn notað ömmuregluna og sagt að þegar tiltektinni sé lokið skuli hann spila við þau uppáhaldsspilið þeirra eða lesa bók. Ekki snúa reglunni við og lesa/spila fyrst og ætlast síðan til að þau taki saman. Þannig virkar reglan ekki.

Að veita barni áhrifarík fyrirmæli:

- Færðu þig nálægt barninu.
- Vertu ákveðin/n á svip.
- Segðu nafn barnsins.
- Náðu og haltu augnsambandi.
- Talaðu með ákveðinni röddu.
- Veittu bein, einföld og skýr fyrirmæli.

Dæmi: Jóna nú átt þú að koma að inn í hádegisverð (Jóna er oft erfið að koma inn þegar kallað er á hana) en Jóna hefur ekkert val, hún á að koma inn að borða og því verða fyrirmælin að vera einföld og skýr. Varist að segja til dæmis Jóna, viltu koma inn að borða núna því að annars... Það gefur henni tækifæri til að neita því hún vill ekki koma.

Þetta er ekki fullkomin upptalning á öllum aðferðunum sem kenndar eru á námskeiðinu en ætti að gefa lesandum góða innsýn inn í aðferðirnar.

Fylgiskjal nr. 2 Samtalsrammi

Starfsmannasamtal

Nafn: _____

Dagsetning: _____ **Tími:** _____

Þú ert hér með boðuð til samtals við Gerði verkefnastjóra í viðtalsherbergi Gefnarborgar. Mikilvægt er að undirbúningur þinn fyrir þetta samtal verði sem allra bestur þannig að samtalið skili sem mestum árangri. Farðu því vel yfir meðfylgjandi spurningarlista og punktaðu hjá þér atriði sem þú vilt koma á framfæri í samtalinu. Markmiðið með samtölunum er að starfsfólk fái tækifæri til að ræða í trúnaði við verkefnastjóra um þróunarverkefnið og samskipti sín við; börn, samstarfsfólk og foreldra.

Í lok samtalsins munum við draga fram styrkleika og veikleika og setja niður markmið fyrir næsta starfsár.

*Með kveðju
Gerður Pétursdóttir*

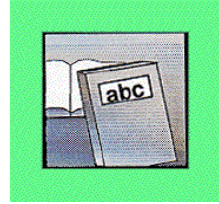
Til umhugsunar fyrir samtalið:

- ❖ Hvaða viðhorf hefur þú gagnvart þróunarverkefninu, hvað gengur vel/illa ?
- ❖ Hvernig eru samskiptin við börnin ?
- ❖ Hvernig eru samskiptin við samstarfsfólkið ?
- ❖ Hvernig gengur þér að hrósa og taka á móti hrósi ?
- ❖ Hvernig gengur þér að gagnrýna og taka á móti gagnrýni?
- ❖ Hvernig eru samskiptin við foreldra ?
- ❖ Hvernig eru samskiptin milli barnanna ?
- ❖ Tillögur að aðgerðum til að efla starfsandann?
- ❖ Hvaða markmið myndir þú vilja setja þér í samskiptum?
- ❖ Annað sem starfsmaður vill koma á framfæri ?

Fylgiskjal nr. 3: Lýsing á greindunum átta

Málgreind:

Er sá greindarþáttur sem flestir deila í honum felst að hafa áhrif bæði með munnlegum og skriflegum hætti. Hann felur í sér næmni fyrir hljóðum, gerð, merkingu og hlutverkum orða og tungumáls.



Börn sem hafa góða málgreind finnast gaman að: Hlusta á sögur, segja sögur og nota orðaleiki.

Þau þurfa: Bækur, skriffæri, pappír, dagbækur, samtöl, umræður, rökræður og sögur.

Börn sem eru sterk í þessari greind eru þau sem eiga létt með að tjá sig. Þau segja skemmtilega frá, t.d. hvað þau voru að gera um helgina og eiga auðvelt með að lesa umhverfi sitt. Þau hafa gott minni og eiga auðvelt með að rifja upp og fara eftir munnlegum fyrirmælum.

Rök og stærðfræðigreind:

Felur í sér hæfileikann til að átta sig á röklegum og tölulegum mynstrum og hæfileika til að fást við rökleiðslur. Hún birtist augljóslega í vísindalegu vinnuferli og aðferðum.



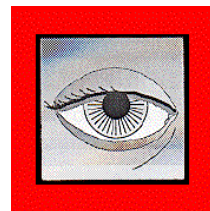
Börn sem hafa góða rök og stærðfræðigreind finnast gaman að: Gera tilraunir, spyrja, leysa rökgátur, byggja úr einingakubbum og holkubbum.

Þau þurfa: Efni til að gera tilraunir með, vísindaefni, handfjöllunarefni, eininga- hol- og rökkubba.

Börn sem eru sterk í þessari greind eru dugleg að leika sér með tölur og mæla hluti út. Þau eru sterk í rök hugsun og því henta heimspekilegar samræður þeim vel. Tölva hentar þessum börnum einnig vel.

Rýmisgreind:

Felur í sér hæfni til að geta endurskapað rými í huganum og sterkan hæfileika til að skynja hið sjónræna.



Börn sem hafa góða rýmisgreind finnast gaman að: Hanna, teikna, sjá fyrir sér og krota.

Þau þurfa: Lego, myndbönd, kvikmyndir, ímyndunarleiki, raðþrautir, myndskreyttar bækur, vettvangsferðir á t.d. listasöfn.

Börn sem eru sterk í þessari greind eru góð í að teikna, mála og raða saman myndspilum. Þau geta einnig setið lengi við að móta úr leir allskonar form og fígúrir.

Líkams-og hreyfigreind:

Hæfni til að hafa stjórn á eigin líkama og til að handleika hluti og beita verkfærum. Felur einnig í sér næmt tímaskyn.

Börn sem hafa góða Líkams-og hreyfigreind finnst gaman að: Dansa, hlaupa, stökkva, byggja, snerta, nota handhreyfingar til að tjá sig og leggja áherslu á eitthvað.

Þau þurfa: Hlutverkaleiki, leiklist, hreyfingar, að byggja, íþróttir og leiki, að nota snertiskyn og að vinna með eigin höndum.

Börn sem eru sterk í þessari greind eru dugleg í fínhreyfingum svo sem að perla, teikna og klippa. Þau eru einnig góð í grófhreyfingum og margvíslegar íþróttir henta þessum börnum vel.



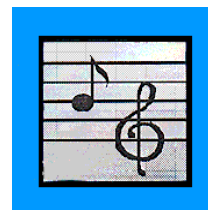
Tónlistargreind;

Felur í sér hæfileikann til að skynja og meta mismunandi gæði tónlistar. Skapa og tjá mismunandi tónlist. Þeir sem búa yfir tónlistargeind eru einkar næmir á tón og takt. Tónlistargreind kemur fyrst í ljós af öllum greindarþáttunum.

Börn sem hafa góða tónlistargreind finnst gaman að: Syngja, blístra, raula, slá takt með höndum og fótum og hlusta.

Þau þurfa: Söng, að fara á tónleika, tónlistariðkun heima og í skólanum og aðgang að hljóðfærum.

Börn sem eru sterk í þessari greind hafa yndi af allskonar tónlist. Þau geta haft gaman af söng og vinna með takt, nótur og margskonar hljóðgjafa. Þau hafa mjög sterka upplifun af tónlist.



Umhverfisgreind:

Felur í sér hæfileika til að flokka og greina tegundir í náttúrunni. Þessi greind felur í sér næmni fyrir fyrirbrigðum náttúrunnar og umhverfisins.

Börn sem hafa góða umhverfisgreind finnst gaman að: Leika við gæludýr, vinna í garðinum, rannsaka náttúruna, rækta dýr og sýna umhyggju fyrir jörðinni.

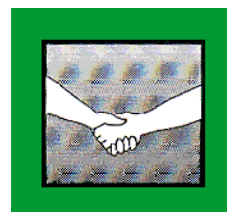


Þau þurfa: Aðgang að náttúrunni, tækifæri til að umgangast dýr, tæki til að rannsaka náttúruna s.s. stækkunargler og sjónauka.

Börn sem eru sterk í þessari greind hafa mikinn áhuga á pöddum og ormum, dýrum, tína steina, spýtur og annað sem finnst í náttúrunni. Þau hafa góða hæfileika til að rata.

Samskiptagreind:

Hæfni til að átta sig á og bregðast rétt við hugarástandi, skapgerð, áhuga og óskum annarra. Hæfni til samstarfs og næmi á yrt og óyrt tjáskipti. Hæfileiki til að hugleiða mörg sjónarmið.



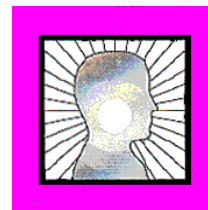
Börn sem hafa góða samskiptagreind finnst gaman að: Hafa forustu, skipuleggja, tengjast, ráðskast með, miðla málum og taka þátt í samkvæmum.

Þau þurfa: Vini, hópleiki, samkomur, skemmtanir, klúbbastarfsemi o.þ.h.

Börn sem eru sterk í þessari greind hafa gaman af að vinna í hóp, taka þátt í hópleikjum og stjórna stórum hóp t.d. í hlutverkaleik. Þau koma óskum sínum á framfæri, eru vinsæl og sýna forystuhæfileika.

Sjálfsþekkingargreind:

Felur í sér hæfileikann til að þekkja sjálfan sig og tilfinningar sínar og þekkingu á eigin veikleikum og styrkleikum. Sjálfsþekkingargreind er notuð til að öðlast sjálfsvitund og til að þróa og tjá tilfinningu fyrir sjálfum sér. Þessi greind þroskast síðast af öllum greindarþáttunum.



Börn sem hafa góða sjálfsþekkingargreind finnst gaman að: Setja sér markmið, miðla málum, dreyma, áætla og íhuga.

Þau þurfa: leynda staði, að vera ein með sjálfum sér, viðfangsefni þar sem þau ráða ferð og vinnuhraða, val.

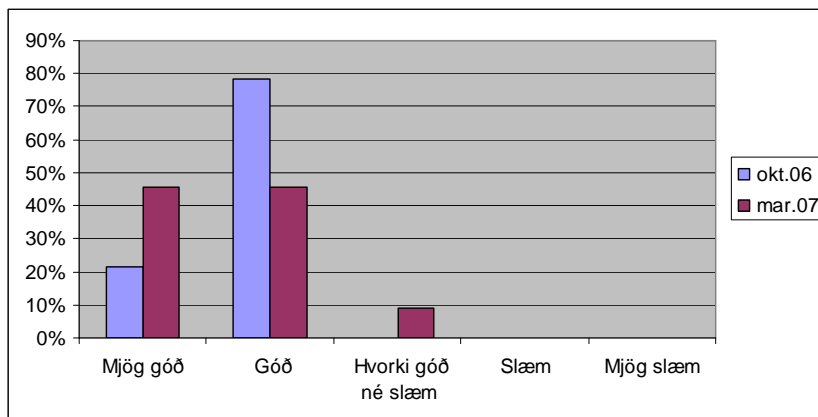
Til að þroska þessa greind hjá börnum verður að hlusta á og virða tilfinningar þeirra og viðurkenna þær eins og þær eru. Sýna barninu að hlustað sé á það með athygli án þess að dæma. Barn sem farið er að þroskast í þessari greind er tilbúið að tjá sig og segja frá líðan sinni sem og taka þátt í að miðla málum. Það hefur hæfileika til að sjá málin frá fleiri en einu sjónarhorni og getur sett sig í spor annarra t.d. þegar deilur koma upp í barnahópnum.

(Armstrong 2001; 17 - 34)

Fylgiskjal nr. 4: Niðurstöður úr spurningarkönnun meðal starfsmanna

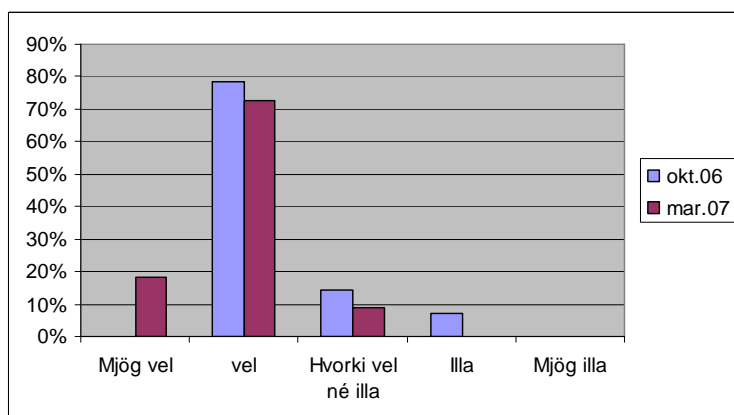
1. Hversu góð eða slæm telur þú að samskipti þín séu við samstarfsfólk?

	Mjög góð	Góð	Hvorki góð né slæm	Slæm	Mjög slæm	
okt.06	3	11	0	0	0	14
mar.07	5	5	1	0	0	11
okt.06	21,4%	78,6%	0,0%	0,0%	0,0%	100%
mar.07	45,5%	45,5%	9,1%	0,0%	0,0%	100%



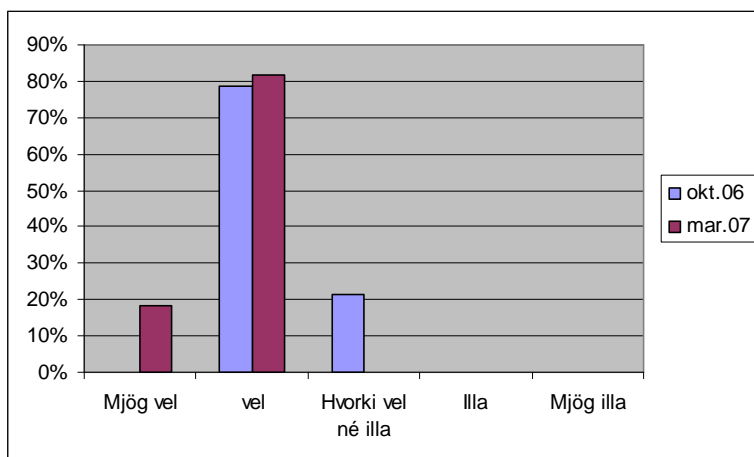
2. Hversu vel eða illa telur þú þig þekkja hæfileika samstarfsfólks þíns?

	Mjög vel	Vel	Hvorki vel né illa	Illá	Mjög illa	
okt.06	0	11	2	1	0	14
mar.07	2	8	1	0	0	11
okt.06	0,0%	78,6%	14,3%	7,1%	0,0%	100%
mar.07	18,2%	72,7%	9,1%	0,0%	0,0%	100%



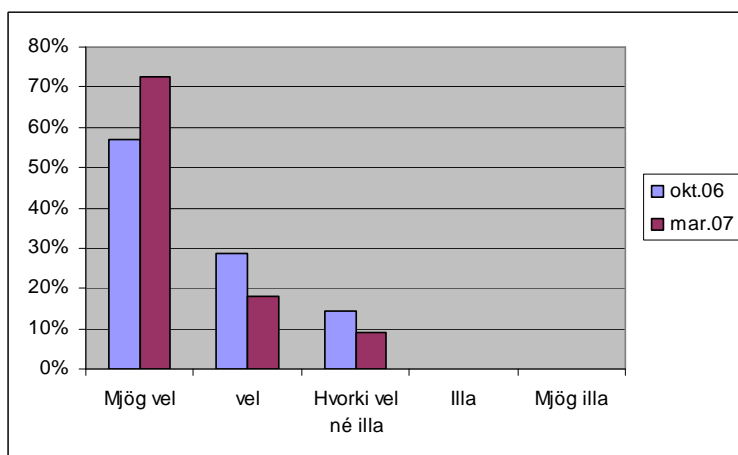
3. Hversu vel eða illa telur þú að samstarfsfólk þitt þekki hæfileika þína?

	Mjög vel	Vel	Hvorki vel né illa	Illá	Mjög illa	
okt.06	0	11	3	0	0	14
mar.07	2	9	0	0	0	11
okt.06	0,0%	78,6%	21,4%	0,0%	0,0%	100%
mar.07	18,2%	81,8%	0,0%	0,0%	0,0%	100%



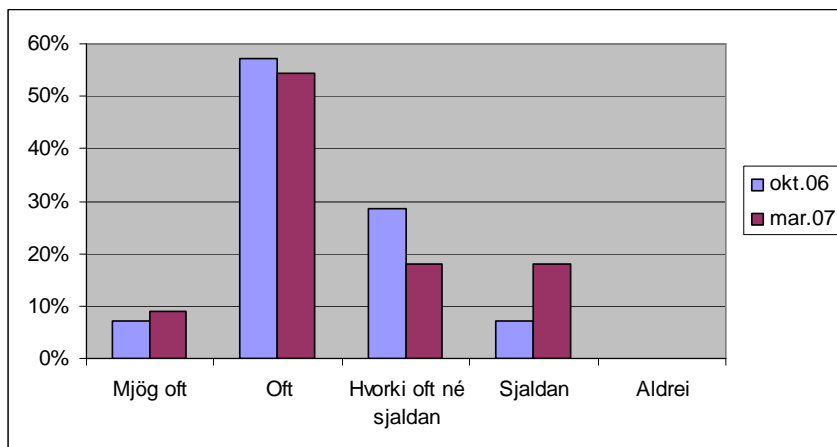
4. Hversu vel eða illa þekkir þú hæfileika þína?

	Mjög vel	Vel	Hvorki vel né illa	Illá	Mjög illa	
okt.06	8	4	2	0	0	14
mar.07	8	2	1	0	0	11
okt.06	57,1%	28,6%	14,3%	0,0%	0,0%	100%
mar.07	72,7%	18,2%	9,1%	0,0%	0,0%	100%



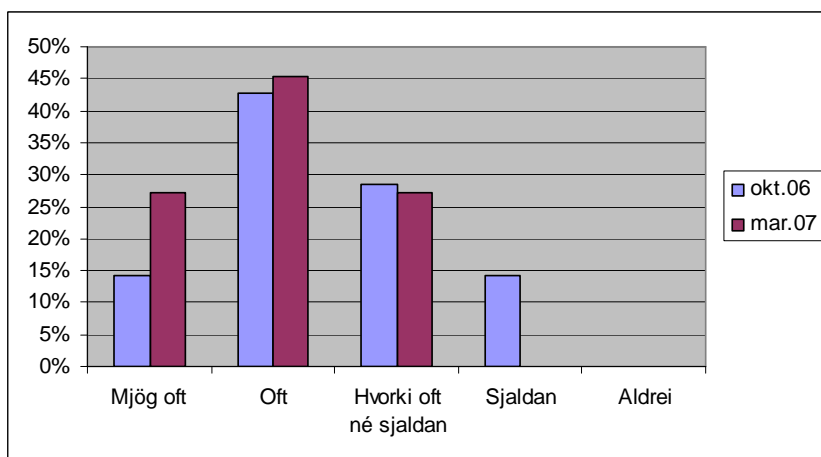
5. Hversu oft eða sjaldan hrósar samstarfsfólk þitt þér?

	Mjög oft	Oft	Hvorki oft né sjaldan	Sjaldan	Mjög sjaldan	
okt.06	1	8	4	1	0	14
mar.07	1	6	2	2	0	11
okt.06	7,1%	57,1%	28,6%	7,1%	0,0%	100%
mar.07	9,1%	54,5%	18,2%	18,2%	0,0%	100%



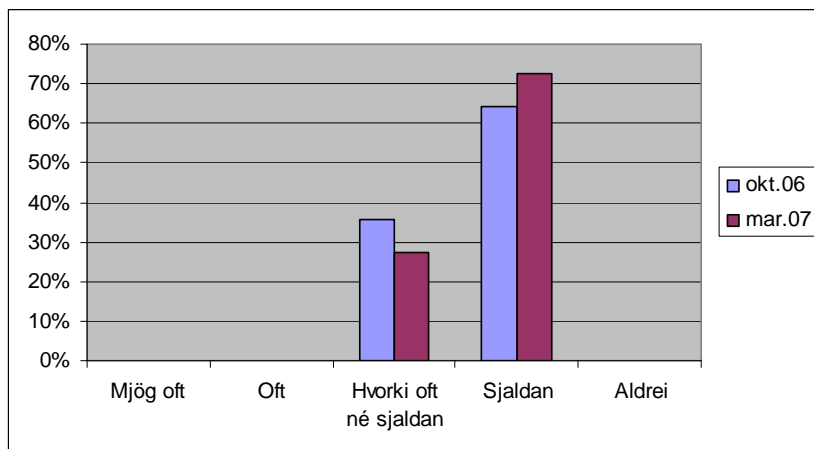
6. Hversu oft eða sjaldan hrósar þú samstarfsfólki þínu?

	Mjög oft	Oft	Hvorki oft né sjaldan	Sjaldan	Aldrei	
okt.06	2	6	4	2	0	14
mar.07	3	5	3	0	0	11
okt.06	14,3%	42,9%	28,6%	14,3%	0,0%	100%
mar.07	27,3%	45,5%	27,3%	0,0%	0,0%	100%



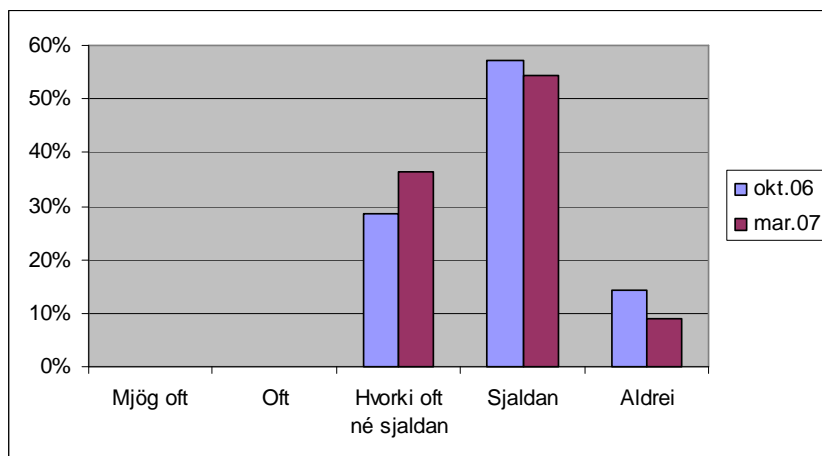
7. Hversu oft eða sjaldan gagnrýnir þú samstarfsfólk þitt?

	Mjög oft	Oft	Hvorki oft né sjaldan	Sjaldan	Aldrei	
okt.06	0	0	5	9	0	14
mar.07	0	0	3	8	0	11
okt.06	0,0%	0,0%	35,7%	64,3%	0,0%	100%
mar.07	0,0%	0,0%	27,3%	72,7%	0,0%	100%



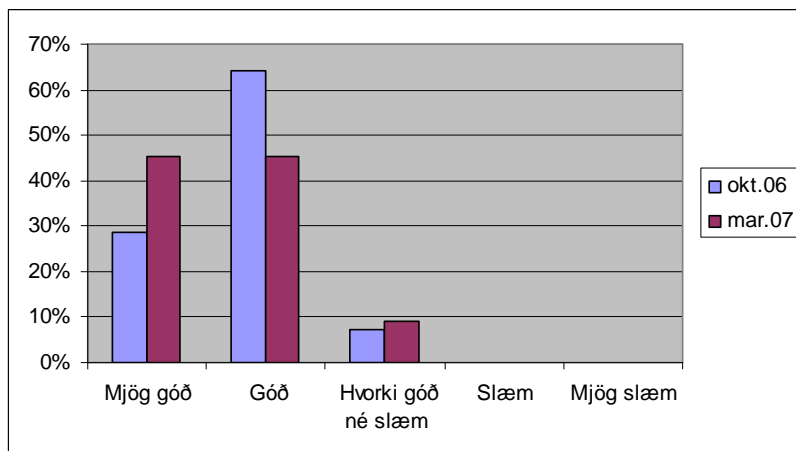
8. Hversu oft eða sjaldan gagnrýnir samstarfsfólk þitt þig?

	Mjög oft	Oft	Hvorki oft né sjaldan	Sjaldan	Aldrei	
okt.06	0	0	4	8	2	14
mar.07	0	0	4	6	1	11
okt.06	0,00%	0,0%	28,6%	57,1%	14,3%	100%
mar.07	0,00%	0,0%	36,4%	54,5%	9,1%	100%



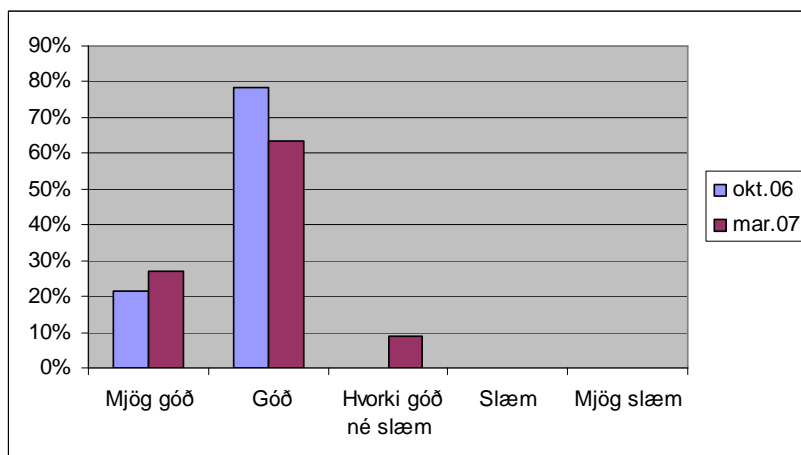
9. Hversu góð eða slæm telur þú að samskipti þín séu við börnin?

	Mjög góð	Góð	Hvorki góð né slæm	Slæm	Mjög slæm	
okt.06	4	9	1	0	0	14
mar.07	5	5	1	0	0	11
okt.06	28,6%	64,3%	7,1%	0,0%	0,0%	100%
mar.07	45,5%	45,5%	9,1%	0,0%	0,0%	100%



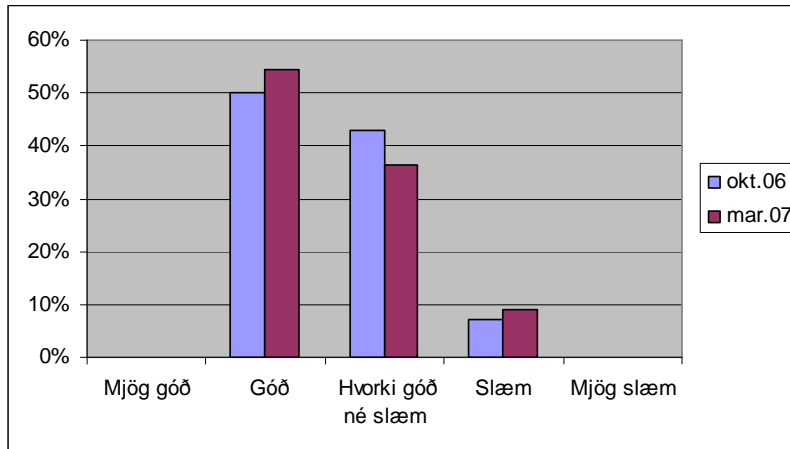
10. Hversu góð eða slæm telur þú að samskipti barnanna séu við þig?

	Mjög góð	Góð	Hvorki góð né slæm	Slæm	Mjög slæm	
okt.06	3	11	0	0	0	14
mar.07	3	7	1	0	0	11
okt.06	21,4%	78,6%	0,0%	0,0%	0,0%	100%
mar.07	27,3%	63,6%	9,1%	0,0%	0,0%	100%



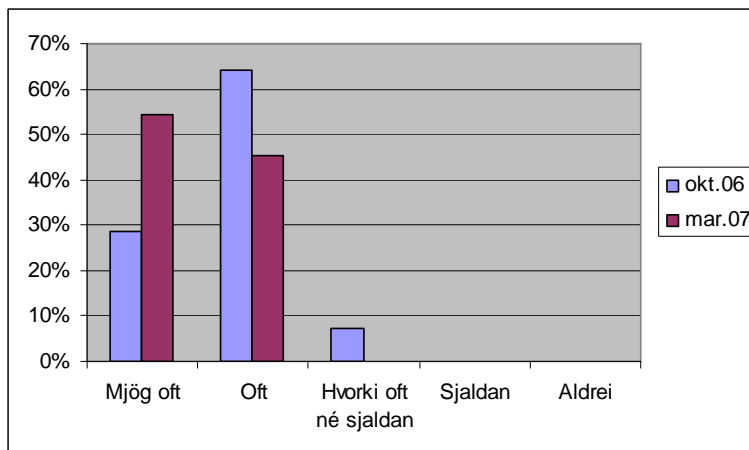
11. Hversu góð eða slæm telur þú samskiptin á milli barnanna séu?

	Mjög góð	Góð	Hvorki góð né slæm	Slæm	Mjög slæm	
okt.06	0	7	6	1	0	14
mar.07	0	6	4	1	0	11
okt.06	0,0%	50,0%	42,9%	7,1%	0,0%	100%
mar.07	0,0%	54,5%	36,4%	9,1%	0,0%	100%



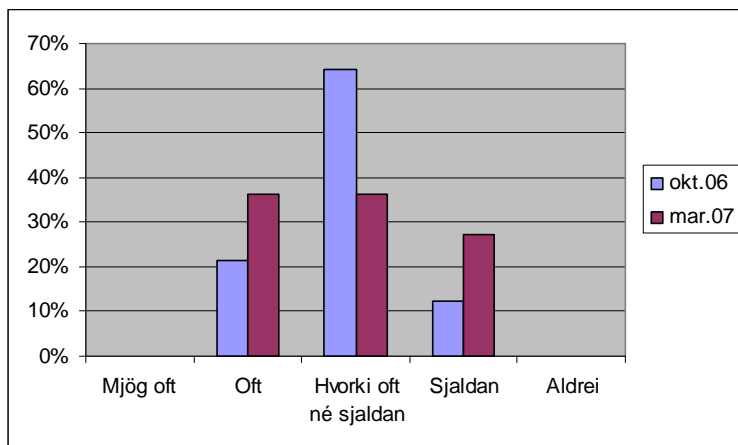
12. Hversu oft eða sjaldan hrósar þú börnunum?

	Mjög oft	Oft	Hvorki oft né sjaldan	Sjaldan	Aldrei	
okt.06	4	9	1	0	0	14
mar.07	6	5	0	0	0	11
okt.06	28,6%	64,3%	7,1%	0,0%	0,0%	100%
mar.07	54,5%	45,5%	0,0%	0,0%	0,0%	100%



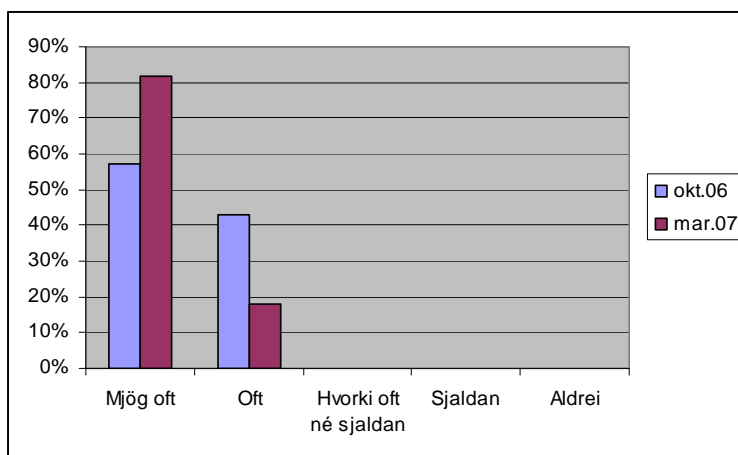
13. Hversu oft eða sjaldan skammar þú börnin?

	Mjög oft	Oft	Hvorki oft né sjaldan	Sjaldan	Aldrei	
okt.06	0	3	9	2	0	14
mar.07	0	4	4	3	0	11
okt.06	0,0%	21,4%	64,3%	14,3%	0,0%	100%
mar.07	0,0%	36,4%	36,4%	27,3%	0,0%	100%



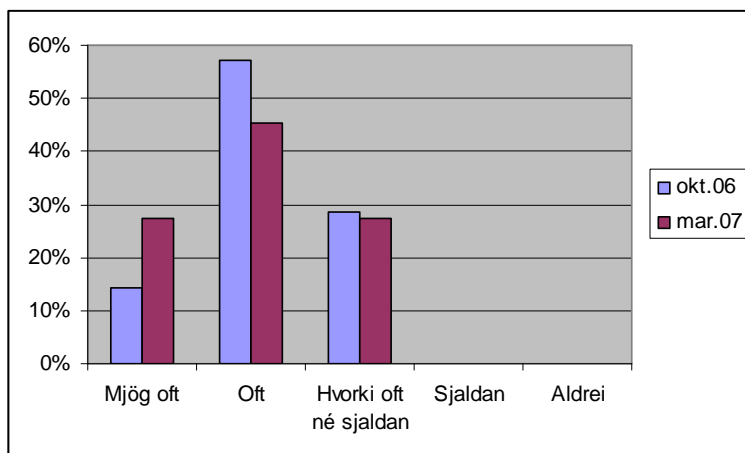
14. Hversu oft eða sjaldan sýnir þú börnunum umhyggju?

	Mjög oft	Oft	Hvorki oft né sjaldan	Sjaldan	Aldrei	
okt.06	8	6	0	0	0	14
mar.07	9	2	0	0	0	11
okt.06	57,1%	42,9%	0,0%	0,0%	0,0%	100%
mar.07	81,8%	18,2%	0,0%	0,0%	0,0%	100%



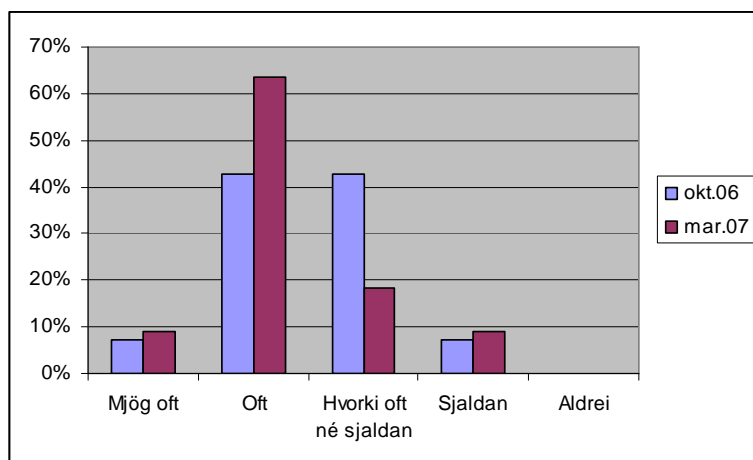
15. Hversu oft eða sjaldan virðir þú óskir barnanna, t.d. varðandi leik, mat, klæðnað, útiveru ?

	Mjög oft	Oft	Hvorki oft né sjaldan	Sjaldan	Aldrei	
okt.06	2	8	4	0	0	14
mar.07	3	5	3	0	0	11
okt.06	14,3%	57,1%	28,6%	0,0%	0,0%	100%
mar.07	27,3%	45,5%	27,3%	0,0%	0,0%	100%



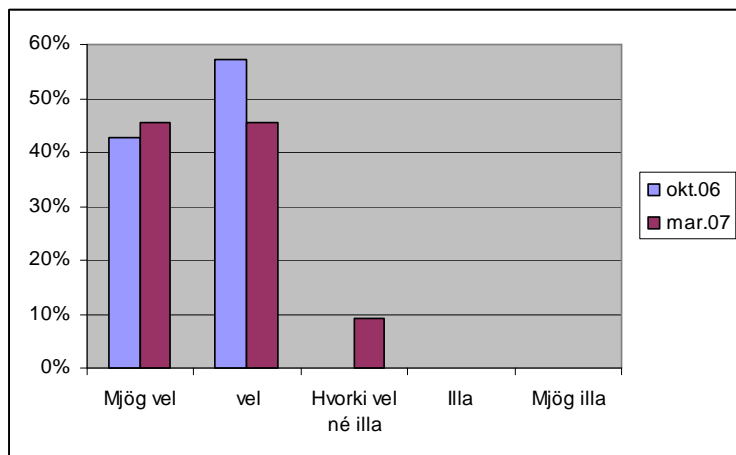
16. Hversu oft eða sjaldan hjálpar þú barni að setja orð á tilfinningar sínar? (Dæmi: Ég heyri að þú ert reiður/glaður)

	Mjög oft	Oft	Hvorki oft né sjaldan	Sjaldan	Aldrei	
okt.06	1	6	6	1	0	14
mar.07	1	7	2	1	0	11
okt.06	7,1%	42,9%	42,9%	7,1%	0,0%	100%
mar.07	9,1%	63,6%	18,2%	9,1%	0,0%	100%



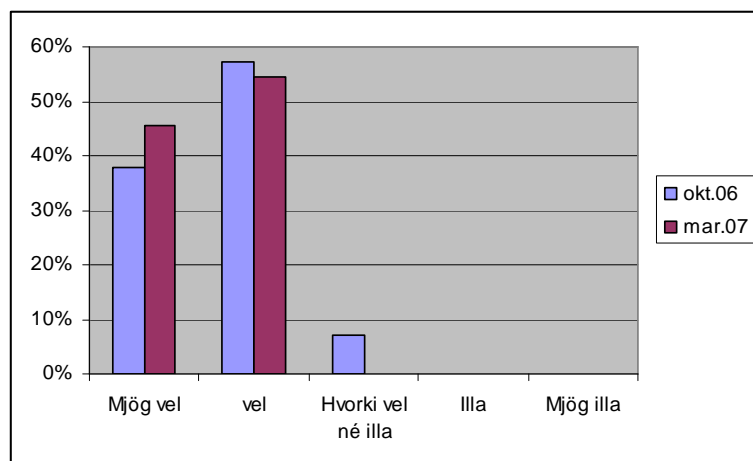
17. Hversu vel eða illa líður þér í vinnunni?

	Mjög vel	Vel	Hvorki vel né illa	Illá	Mjög illa	
okt.06	6	8	0	0	0	14
mar.07	5	5	1	0	0	11
okt.06	42,9%	57,1%	0,0%	0,0%	0,0%	100%
mar.07	45,5%	45,5%	9,1%	0,0%	0,0%	100%



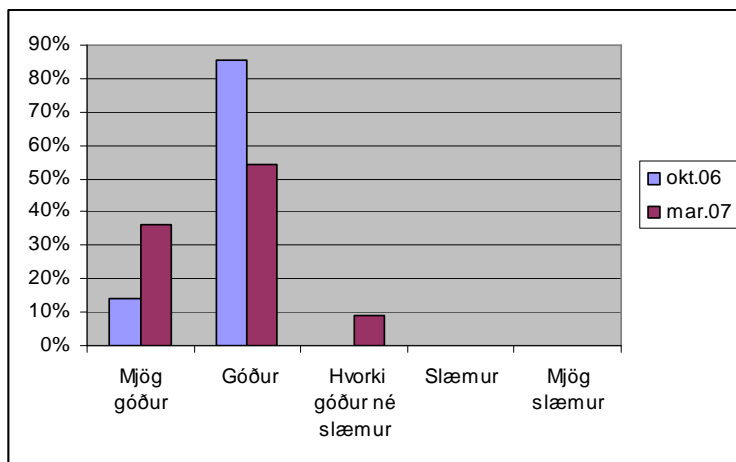
18. Hversu vel eða illa líður þér í samstarfshópnum?

	Mjög vel	Vel	Hvorki vel né illa	Illá	Mjög illa	
okt.06	5	8	1	0	0	14
mar.07	5	6	0	0	0	11
okt.06	35,7%	57,1%	7,1%	0,0%	0,0%	100%
mar.07	45,5%	54,5%	0,0%	0,0%	0,0%	100%



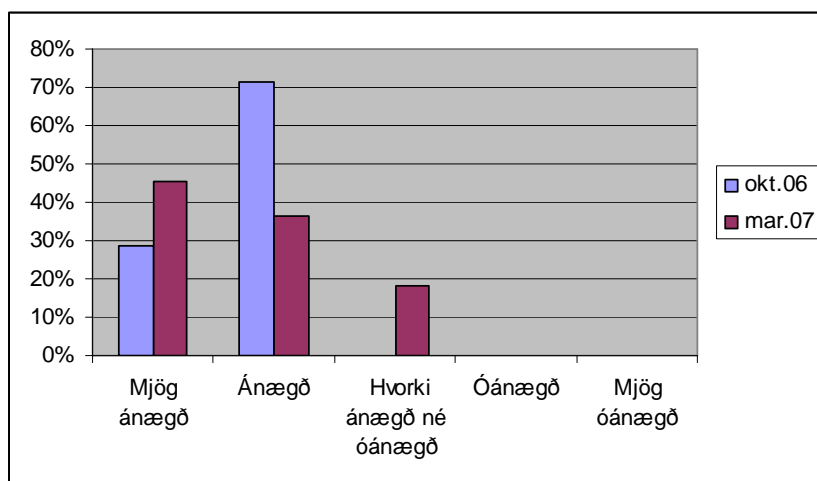
19. Hversu góður eða slæmur finnst þér starfsandinn vera?

	Mjög góður	Góður	Hvorki góður né slæmur	Slæmur	Mjög slæmur	
okt.06	2	12	0	0	0	14
mar.07	4	6	1	0	0	11
okt.06	14,3%	85,7%	0,0%	0,0%	0,0%	100%
mar.07	36,4%	54,5%	9,1%	0,0%	0,0%	100%



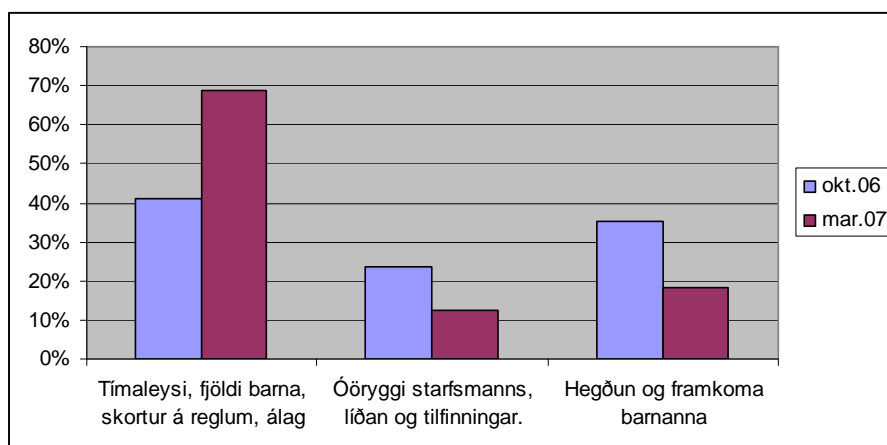
20. Hversu ánægð eða óánægð ertu í starfi?

	Mjög ánægð	Ánægð	Hvorki ánægð né óánægð	Óánægð	Mjög óánægð	
okt.06	4	10	0	0	0	14
mar.07	5	4	2	0	0	11
okt.06	28,6%	71,4%	0,0%	0,0%	0,0%	100%
mar.07	45,5%	36,4%	18,2%	0,0%	0,0%	100%



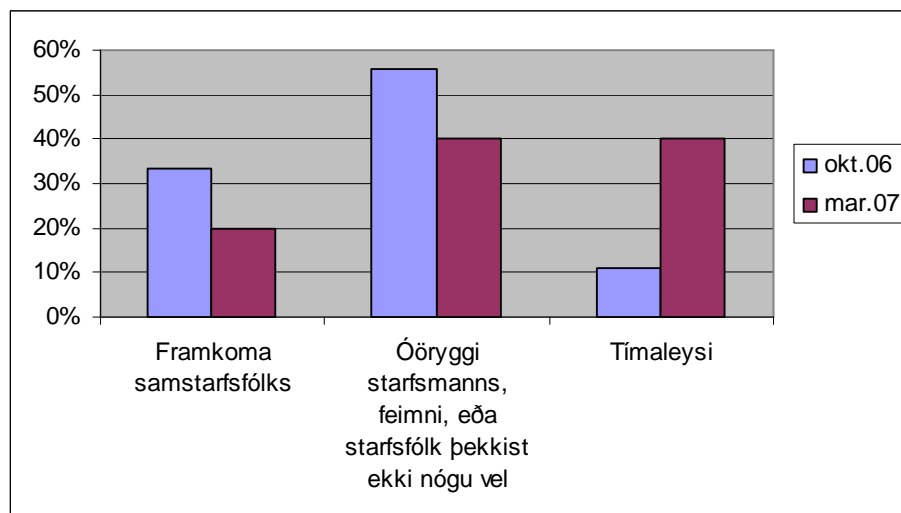
21. Hvað er það sem þér finnst helst hindra þig í að eiga góð samskipti við börnin? (Nefnið tvo til þrjá hluti)

	Tímaleysi, fjöldi barna, skortur á reglum, álag	Óöryggi starfsmanns, líðan og tilfinningar.	Hegðun og framkoma barnanna	
okt.06	7	4	6	17
mar.07	11	2	3	16
okt.06	41,2%	23,5%	35,3%	100%
mar.07	68,8%	12,5%	18,8%	100%



22. Hvað er það sem þér finnst helst hindra þig í að eiga góð samskipti við samstarfsfólk? (Nefnið tvo til þrjá hluti)

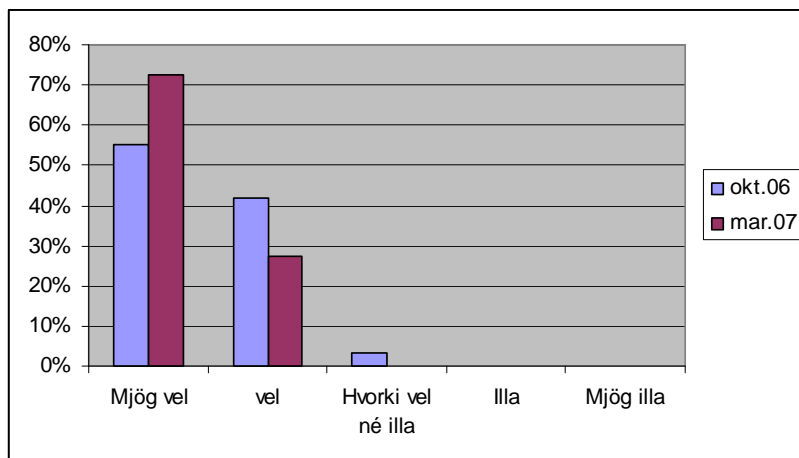
	Framkoma samstarfsfólks	Óöryggi starfsmanns, feimni, eða starfsfólk þekkist ekki nógu vel	Tímaleysi	
okt.06	3	5	1	9
mar.07	2	4	4	10
okt.06	33,3%	55,6%	11,1%	100%
mar.07	20,0%	40,0%	40,0%	100%



Fylgiskjal nr. 5: Niðurstöður úr spurningarkönnun meðal foreldra

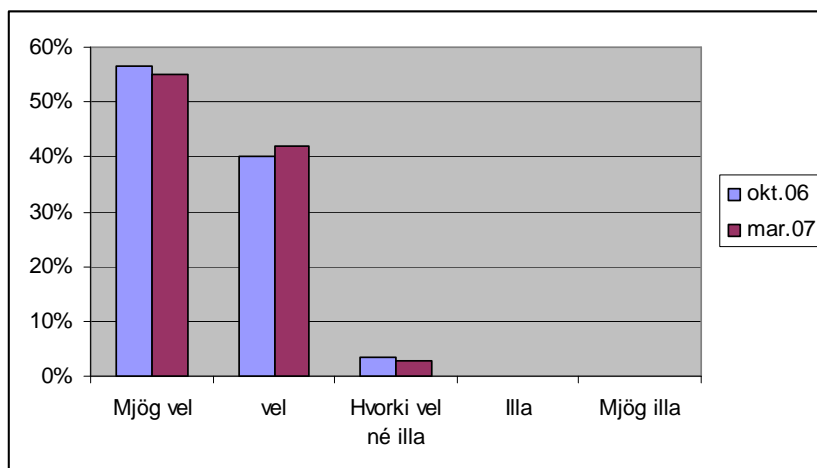
1. Hversu vel eða illa er tekið á móti barninu í upphafi dags?

	Mjög vel	Vel	Hvorki vel né illa	Illá	Mjög illa	
okt.06	33	25	2	0	0	60
mar.07	50	19	0	0	0	69
okt.06	55,0%	41,7%	3,3%	0,0%	0,0%	100%
mar.07	72,5%	27,5%	0,0%	0,0%	0,0%	100%



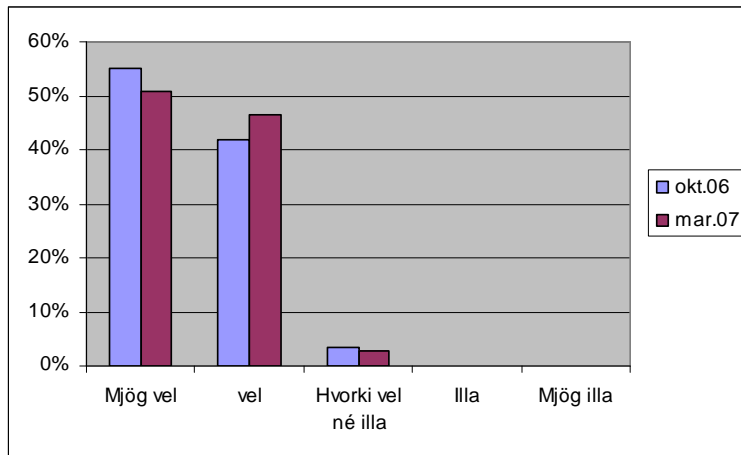
2. Hversu vel eða illa er barnið kvatt í lok dags?

	Mjög vel	Vel	Hvorki vel né illa	Illá	Mjög illa	
okt.06	34	24	2	0	0	60
mar.07	38	29	2	0	0	69
okt.06	56,7%	40,0%	3,3%	0,0%	0,0%	100%
mar.07	55,1%	42,0%	2,9%	0,0%	0,0%	100%



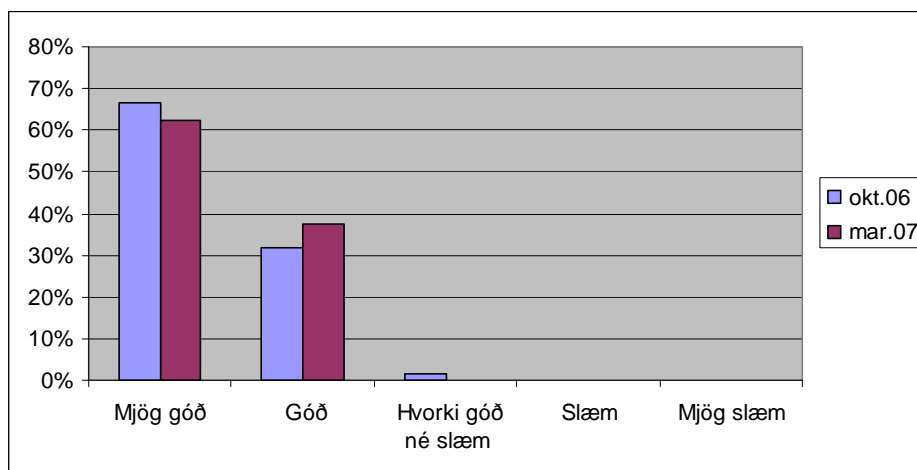
3. Hversu vel eða illa telur þú að barninu þínu líði í leikskólanum ?

	Mjög vel	Vel	Hvorki vel né illa	Illá	Mjög illa	
okt.06	33	25	2	0	0	60
mar.07	35	32	2	0	0	69
okt.06	55,0%	41,7%	3,3%	0,0%	0,0%	100%
mar.07	50,7%	46,4%	2,9%	0,0%	0,0%	100%



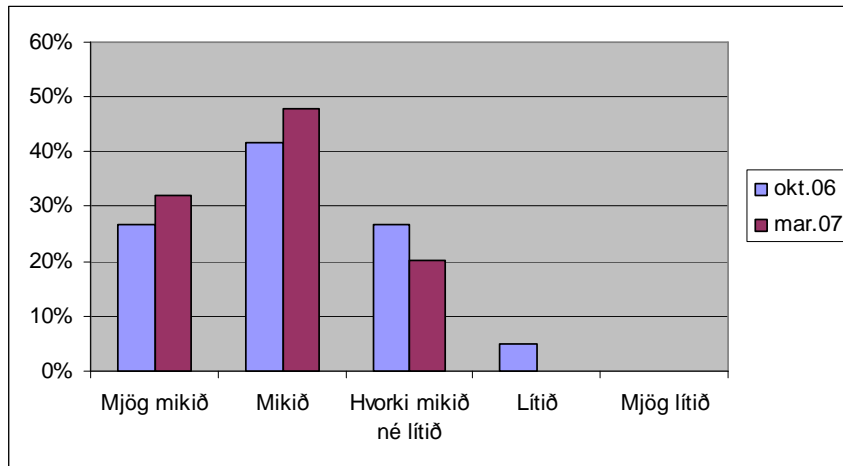
4. Hversu góð eða slæm metur þú samskipti þín við starfsfólk deildarinnar?

	Mjög góð	Góð	Hvorki góð né slæm	Slæm	Mjög slæm	
okt.06	40	19	1	0	0	60
mar.07	43	26	0	0	0	69
okt.06	66,7%	31,7%	1,7%	0,0%	0,0%	100%
mar.07	62,3%	37,7%	0,0%	0,0%	0,0%	100%



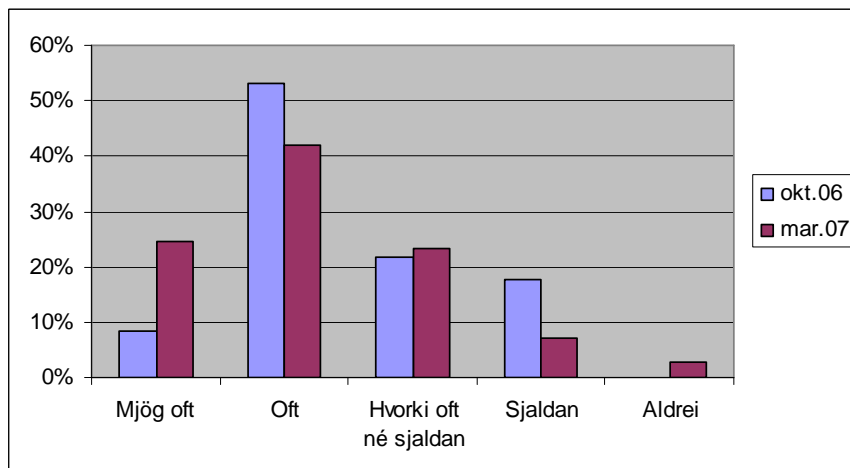
5. Hversu mikið eða lítið er daglegt upplýsingastreymi frá starfsfólki til foreldra?

	Mjög mikið	Mikið	Hvorki mikið né lítið	Lítið	Mjög lítið	
okt.06	16	25	16	3	0	60
mar.07	22	33	14	0	0	69
okt.06	26,7%	41,7%	26,7%	5,0%	0,0%	100%
mar.07	31,9%	47,8%	20,3%	0,0%	0,0%	100%



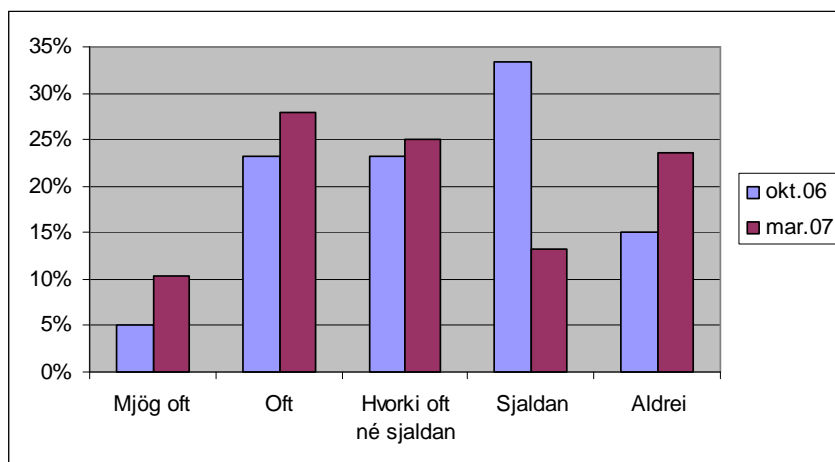
6. Hversu oft eða sjaldan lest þú dagbók deildarinnar? (Sem hangir uppi í fataklefa og er á vefsíðu Gefnarborgar)

	Mjög oft	Oft	Hvorki oft né sjaldan	Sjaldan	Aldrei	
okt.06	5	32	13	10	0	60
mar.07	17	29	16	5	2	69
okt.06	8,3%	53,3%	21,7%	16,7%	0,0%	100%
mar.07	24,6%	42,0%	23,2%	7,2%	2,9%	100%



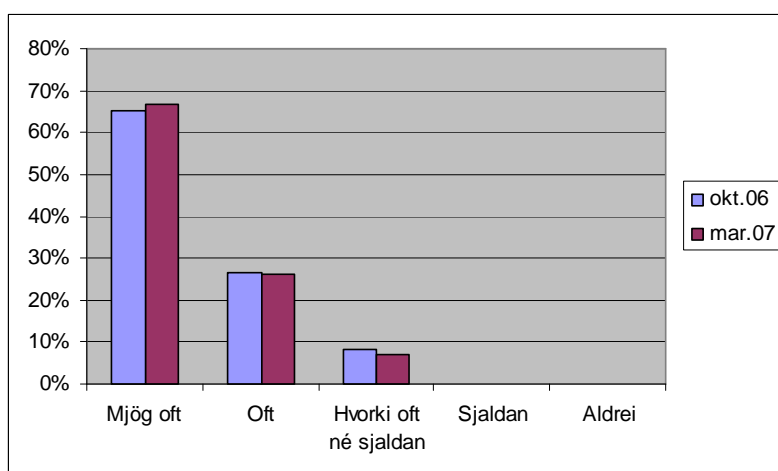
7. Hversu oft eða sjaldan notar þú vefsíðu Gefnarborgar?

	Mjög oft	Oft	Hvorki oft né sjaldan	Sjaldan	Aldrei	
okt.06	3	14	14	20	9	60
mar.07	7	19	17	9	16	68
okt.06	5,0%	23,3%	23,3%	33,3%	15,0%	100%
mar.07	10,3%	27,9%	25,0%	13,2%	23,5%	100%



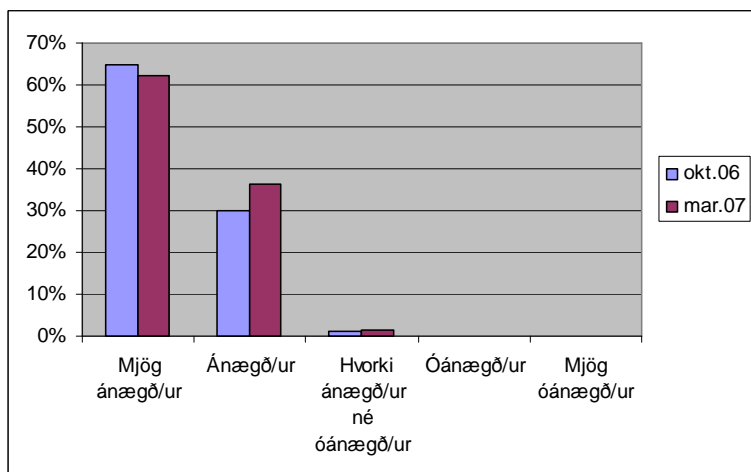
8. Hversu oft eða sjaldan lestu fréttabréf Gefnarborgar?

	Mjög oft	Oft	Hvorki oft né sjaldan	Sjaldan	Aldrei	
okt.06	39	16	5	0	0	60
mar.07	46	18	5	0	0	69
okt.06	65,0%	26,7%	8,3%	0,0%	0,0%	100%
mar.07	66,7%	26,1%	7,2%	0,0%	0,0%	100%



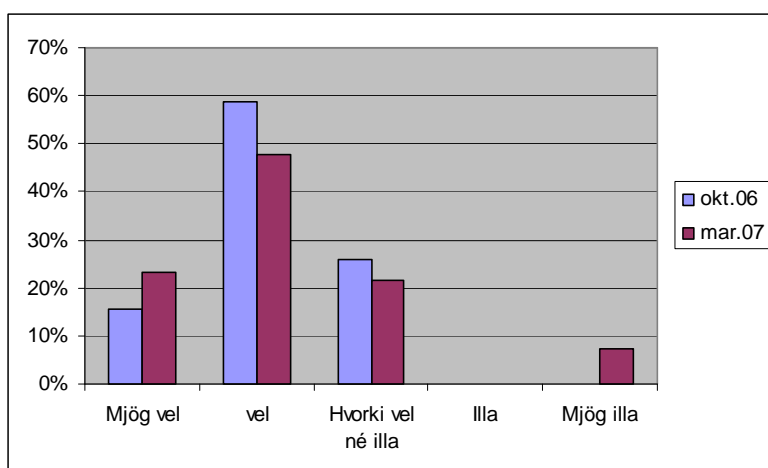
9. Hversu ánægð/ur eða óánæg/ur ert þú með leikskólann Gefnarborg?

	Mjög ánægð/ur	Ánægð/ur	Hvorki ánægð/ur né óánægð/ur	Óánægð/ur	Mjög óánægð/ur	
okt.06	39	18	2	1	0	60
mar.07	43	25	1	0	0	69
okt.06	65,0%	30,0%	1,0%	0,0%	0,0%	100%
mar.07	62,3%	36,2%	1,4%	0,0%	0,0%	100%



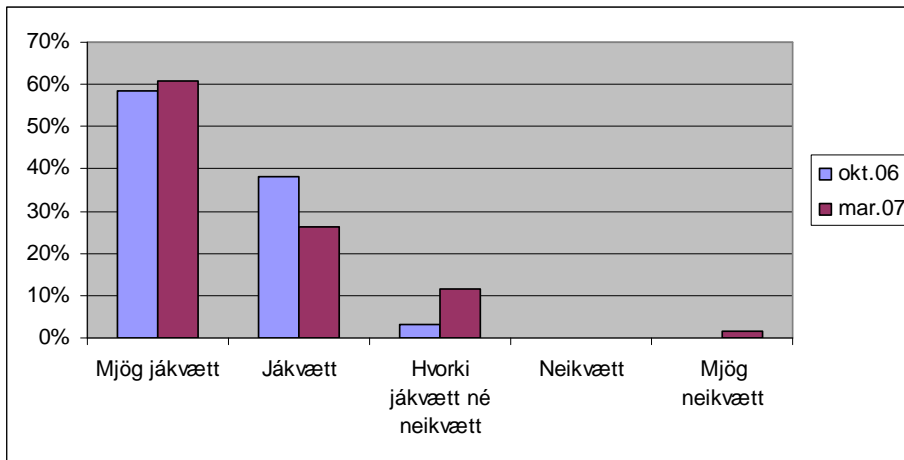
10. Hversu vel eða illa þekkir þú þróunarverkefnið Virðing og jákvæð samskipti?

	Mjög vel	Vel	Hvorki vel né illa	Illá	Mjög illa	
okt.06	9	34	15	0	0	58
mar.07	16	33	15	0	5	69
okt.06	15,5%	58,6%	25,9%	0,0%	0,0%	100%
mar.07	23,2%	47,8%	21,7%	0,0%	7,2%	100%



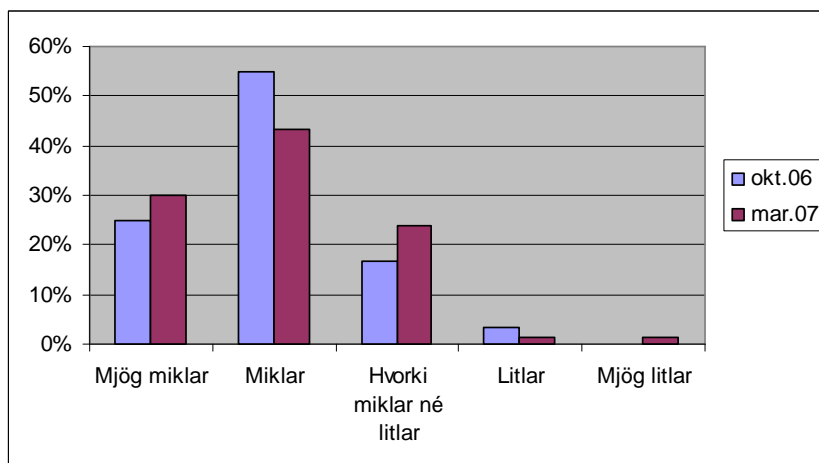
11. Hversu jákvætt eða neikvætt viðhorf hefur þú gagnvart þróunarverkefningu Virðing og jákvæð samskipti?

	Mjög jákvætt	Jákvætt	Hvorki jákvætt né neikvætt	Neikvætt	Mjög neikvætt	
okt.06	35	23	2	0	0	60
mar.07	42	18	8	0	1	69
okt.06	58,3%	38,3%	3,3%	0,0%	0,0%	100%
mar.07	60,9%	26,1%	11,6%	0,0%	1,4%	100%



12. Hversu miklar eða litlar væntingar hefur þú gagnvart þróunarverkefningu Virðing og jákvæð samskipti?

	Mjög miklar	Miklar	Hvorki miklar né litlar	Litlar	Mjög litlar	
okt.06	15	33	10	2	0	60
mar.07	20	29	16	1	1	67
okt.06	25,0%	55,0%	16,7%	3,3%	0,0%	100%
mar.07	29,9%	43,3%	23,9%	1,5%	1,5%	100%



Skrá yfir fylgiskjöl

Fylgiskjal nr.1: SOS – aðferðirnar.....	1
Fylgiskjal nr. 2: Samtalsrammi	5
Fylgiskjal nr. 3: Lýsing á greindunum átta	6
Fylgiskjal nr. 4: Niðurstöður úr spurningarkönnun meðal starfsmanna	9
Fylgiskjal nr. 5: Niðurstöður úr spurningarkönnun meðal foreldra.....	20